



UN ÉLU ÉNERGIQUE, À L'ÉCOUTE ET ÉCOUTÉ...

1 EN SOUTIEN AUX ENTREPRISES LOCALES

avec Alain Gest, Directeur de Voies Navigables de France, et notre Député Yves Jégo sur un chantier naval en bordure du Loing.

2 MOBILISÉ POUR AMÉLIORER LES TRANSPORTS

avec le Président de la SNCF Guillaume Pépy et Yves Jégo.

3 UN ÉLU DE TERRAIN

avec Arnaud Labouze et Laurent Mouzat pour améliorer la voirie à Moret-sur-Loing.

4 UN ÉLU SOUTENU

Rama Yade à Saint-Mammès pour inaugurer la permanence électorale de James Chéron et Chrystel Sombret, avec Yves Jégo et Alain Houdry.

5 POUR UNE RURALITÉ VIVANTE

auprès des agriculteurs du canton.

6 LE SENS DU DEVOIR RÉPUBLICAIN ET LE RESPECT DU SOUVENIR

auprès des anciens combattants.

14 RÉUNIONS PUBLIQUES DANS CHACUNE DES 14 COMMUNES DU CANTON

Jour	Commune	Lieu
28 fév. 20h	Saint-Mammès	Permanence 1 rue Grande
1 ^{er} mar 20h	Thomery	Salle de la Chapelle
2 mars 20h	Villemer	Salle polyvalente
3 mars 19h	Vernou-la-Celle-sur-Seine	Salle polyvalente
4 mars 20h	Dormelles	Salle des fêtes
7 mars 20h	Ecuelles	Salle polyvalente
8 mars 19h	Ville-Saint-Jacques	Salle polyvalente
8 mars 20h30	Montarlot	Salle polyvalente
9 mars 20h	Villecerf	Salle de la Mairie
10 mars 20h	Episy	Salle communautaire
11 mars 20h	Montigny-sur-Loing	Salle du long rocher
15 mars 20h	Veneux-les-Sablons	Maison des associations
16 mars 20h	Moret-sur-Loing	Salle des fêtes Roland Dagnaud
17 mars 20h	Champagne-sur-Seine	Salle Pablo Picasso

Vo, le candidat - RCS Meun-400 019 816 00034

L'ÉNERGIE D'AVENIR POUR NOTRE CANTON



... POUR UN CANTON DYNAMIQUE OÙ IL FAIT BON VIVRE.

James CHÉRON
cheronjames@gmail.com
Tél. : 06 72 48 79 76
et aussi sur Facebook

Permanence électorale : 1, rue Grande - 77 670 Saint-Mammès

www.jcheron.fr

James

Conseiller municipal
de Moret-sur-Loing

CHÉRON

Remplaçante
Chrystel SOMBRET
Vernou-la-Celle-sur-Seine

ÉLECTIONS CANTONALES 20 et 27 mars 2011



Chers habitants du canton de Moret-sur-Loing,

Vous tenez entre vos mains les grandes lignes du programme que je vous sou mets pour améliorer votre vie quotidienne dans notre canton de Moret-sur-Loing.

Le 20 et 27 mars, vous aurez effectivement à choisir celui qui représentera notre canton et devra défendre vos intérêts au Conseil général de Seine-et-Marne, l'assemblée départementale qui gère des compétences essentielles : action sociale, collègues, pompiers, réseau routier, une partie des transports et du développement économique, aide aux handicapés, tourisme, etc.

Plusieurs anciens élus se sont succédés à cette fonction, et sollicitent une énième fois vos suffrages. Ils ont certainement donné le meilleur d'eux-mêmes depuis 30 ans et vous pouvez évaluer le résultat.

Je crois qu'en matière de transports, d'accompagnement à l'accès ou au retour à l'emploi, de conditions d'apprentissage au collège, de développement économique et touristique de notre territoire, de qualité de vie, il reste encore beaucoup à faire.

C'est la raison pour laquelle je vous propose de reprendre le flambeau, de raviver la flamme d'un canton en voie d'assoupissement où plus personne n'est écouté. Les jeunes n'y trouvent pas leur place, quand les plus anciens craignent ne plus avoir la leur.

Depuis 2008, chaque candidat est accompagné d'un "remplaçant" de sexe opposé.

Agée de 32 ans, travailleuse et déterminée, je me suis toujours investie totalement dans toutes les activités où je me suis engagée.

Je suis candidate aujourd'hui aux côtés de James Chéron parce que je veux porter un projet : celui de l'avenir, de l'espoir, d'une nouvelle dynamique pour le canton de Moret-sur-Loing et pour ses habitants, mais aussi pour notre département de Seine-et-Marne. Je m'engage pour une solidarité plus active, pour plus d'aide à la formation, pour renforcer notre protection et notre sécurité, pour un développement des transports par bus et un meilleur maillage vers les gares, pour améliorer notre vie quotidienne.

Je regrette que la Gauche qui dirige notre département ait augmenté la fiscalité de façon considérable depuis de nombreuses

Avec ma "remplaçante" Chrystel Sombret, qui a grandi à La Celle et Champagne-sur-Seine, et forts du soutien d'élus du sud Seine-et-Marne et de nombreux acteurs associatifs et socio-économiques du canton, nous vous proposons de consacrer notre énergie à vous être utiles.

Il s'agit pour nous d'un engagement tourné vers l'intérêt général uniquement, et nous serons heureux de venir en parler avec vous dans chacune des 14 communes du canton (voir tableau en dernière page). Cette élection est l'occasion de redonner du souffle à notre canton. Nous comptons sur vous !

Notre canton possède un formidable potentiel, mobilisons nos énergies pour avancer.

Vous pouvez compter sur moi pour vous défendre !

James CHÉRON

Conseiller municipal de Moret-sur-Loing
Cadre territorial

James Chéron

années, pénalisant lourdement les ménages surtout les plus en difficulté, et les séniors qui touchent des petites retraites.

Hausse de la part départementale de la taxe d'habitation : +16%

Hausse de la part départementale de la taxe sur le foncier bâti : +22%

Alors que nous traversons une crise sans précédent, votre conseiller général socialiste du canton de Moret-sur-Loing a voté POUR ces augmentations des impôts locaux !!!

Avec votre soutien, nous voulons stopper cette augmentation des impôts départementaux !

**Votre avis compte, nous avons besoin de vous !
Chrystel Sombret, remplaçante**

TOUT FAIRE POUR L'EMPLOI

LA PRIORITÉ qui doit mobiliser tous les efforts, en particulier ceux du Conseil général, est l'emploi. Les compétences départementales du développement économique et de l'action sociale doivent permettre d'inverser la spirale infernale que connaît notre territoire de Seine-et-Loing.

Evolution du nombre de demandeurs d'emplois
(déc. 2009 • sept. 2010)

	Variation
Communauté de Communes de Montereau	0,94%
Communauté de Communes de Fontainebleau	4,50%
Communauté de Communes de Nemours	1,70%
Communauté de Communes de Moret-Seine-et-Loing	13,30%

Et en particulier : Champagne (12/08 • 09/10) + 41,5 % ; triste record !

Elu Conseiller général, mes priorités pour l'emploi seront les suivantes :

• **accompagner les allocataires du RSA (ex RMI) au retour à l'emploi**, en leur proposant un "contrat d'accès à l'emploi" au service par exemple de leur commune ou d'une association locale, en prenant en charge la différence du financement par l'Etat ; la "prise en main" par l'emploi vaut mieux que la "main tendue" vers l'allocation !

• **permettre aux jeunes sortis du système scolaire sans formation de prendre un nouveau départ** en développant l'activité de l'Ecole de la 2^{ème} Chance de Seine-et-Marne dans notre canton.

• **rouvrir les portes du canton à la Maison de l'Emploi et de la Formation du sud77** qui propose les Salons de l'emploi, le Camion de l'emploi dans les communes, un suivi personnalisé pour chaque demandeur d'emploi.

• **créer une bourse de financement du permis de conduire pour tous les chercheurs d'emploi** en contrepartie d'heures de travail d'intérêt général.



Cédryque intérimaire - Ecuelles

" Il vaut mieux travailler que tout attendre de la société. C'est ce que je fais grâce à l'intérim aujourd'hui malgré un niveau BAC+4 en manage-

ment ; les mesures que propose James Chéron pour favoriser l'accès à l'emploi vont dans le bon sens et il a tout mon soutien. "



QUALITÉ ET PROXIMITÉ DES ACTIVITÉS SANITAIRES ET SOCIALES

Notre canton n'a pas d'hôpital et il est parfois difficile d'attirer de nouveaux médecins pour remplacer ceux qui cessent leur activité. Il est donc primordial de tout faire pour éviter une désertification médicale et assurer un service de santé de proximité, tout comme un certain nombre de services sociaux.

Elu Conseiller général, mes priorités pour une proximité des services sanitaires et sociaux seront les suivantes :

- **apporter une attention toute particulière aux personnes handicapées**, notamment en renforçant l'efficacité et l'action de proximité de la Maison Départementale des Personnes Handicapées en ouvrant des bureaux d'accueil dans chaque Maison départementale de la Solidarité (Fontainebleau, Montereau, Nemours).



Etienne,
6 fois champion du monde
de triathlon handisport
Moret-Grosbois

“ Les plus fragiles ne demandent pas de compassion mais une véritable prise en compte

de leurs besoins, et parfois un peu de considération. J'ai trouvé chez James Chéron une vraie écoute et ses propositions en matière de santé et du handicap sont l'émanation du bon sens. Je relève le défi à ses côtés ! Et vous ? ”

- **favoriser une médecine de proximité et particulièrement dans notre zone rurale** en attirant de jeunes médecins dans une “ Maison médicale ” créée par le Département puis gérée par les praticiens.
- **envisager en coordination avec le syndicat des pharmaciens la possibilité d'un service de livraison des médicaments la nuit et le week-end** pour les personnes en situation d'urgence et sans moyen de locomotion.



UNE MOBILITÉ RENFORCÉE POUR UNE VIE FACILITÉE

Que ce soit pour aller au travail, à l'école, faire ses courses ou pratiquer ses activités, la mobilité est essentielle dans la vie quotidienne de chacun. Malgré la suppression cette année de la Zone 6 et le remplacement à venir des “ vieux trains gris ” par des trains plus confortables, notre canton de Moret-sur-Loing est aujourd'hui mal desservi et mal organisé.

Elu Conseiller général, mes priorités pour vos déplacements seront les suivantes :

- **organiser matin et soir un vrai service de bus vers les gares avec des horaires adaptés à ceux des trains**, et créer de nouvelles lignes de bus vers les gares de Champagne, Moret-Veneux et Montigny.
- **mener à terme le projet de parking et de gare routière en gare de Moret-Veneux**, en incluant un point multi-service du commerce local avec par exemple pressing, tabac-presse...



Pierre-Alexis
étudie à Melun, travaille
à Paris
Saint - Mammès

“ Je soutiens totalement l'idée d'organiser un service de bus intelligent vers les gares en fonction des horaires des trains. Beaucoup d'étudiants ou de salariés pourraient en profiter, au lieu de prendre leur voiture alors que les parkings sont souvent saturés ! ”

- **réinstaurer les dessertes vers Paris depuis la voie droite** (Vernou-La-Celle et Champagne), supprimées par le Syndicat des Transports en Île-de-France sans que le Président socialiste du Conseil général de Seine-et-Marne, qui en est Vice-président, ne s'y soit opposé.

- **instaurer en journée un service de “ transport à la demande ”** pour relier les zones rurales aux centres villes commerçants.

- **assurer la sécurité dans et aux abords des gares** grâce à la vidéoprotection.

- **assumer complètement la compétence voirie**, qu'il s'agisse de l'entretien du réseau des routes départementales et nationales ou des actions de déneigement, complètement abandonnées aux communes par la majorité socialo-verte-communiste sortante, sans compensation de moyens.

- **poursuivre les actions de mise en accessibilité** des gares et des bâtiments publics aux personnes à mobilité réduite.



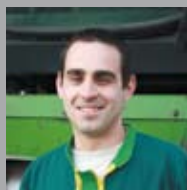
UNE RURALITÉ ASSUMÉE, MAÎTRISÉE, PROTÉGÉE, VALORISÉE

Entre Brie et Gâtinais, nous aimons notre campagne, ses activités, ses loisirs, son authenticité. La maîtrise des espaces et des impacts de l'activité humaine est donc essentielle et le Département doit prendre part à sa préservation et sa vitalité.

Elu Conseiller général, mes priorités pour une ruralité vivante seront les suivantes :

- accompagner les agriculteurs dans la mise en place de filières courtes de distribution, pour que ce qui est produit chez nous soit transformé, vendu et consommé chez nous.
- participer à la mise en place de mécanismes permettant une meilleure transmission des exploitations aux jeunes.

- préserver nos terres en espace agricoles, alors que chaque année, 1000 hectares disparaissent en Seine-et-Marne au profit de l'urbanisation.
- favoriser l'émergence et la consolidation d'un pôle d'activités sur les écomatériaux et les bioénergies.
- peser du poids de notre grand département rural pour que la politique agricole européenne assure un revenu minimum aux agriculteurs en parallèle de notre autonomie alimentaire.
- respecter les traditions de notre terroir liées aux forêts, à la chasse ou à la pêche, pour un équilibre naturel de notre environnement.
- accompagner et encadrer les activités nature en forêt, sur le Loing et dans les airs.



Geoffrey
ouvrier agricole,
syndicaliste, Conseiller
municipal - Villemer

“ Notre monde rural et ses acteurs sont fragilisés ; ils ont besoin d'être écoutés, défendus. Je connais bien James et je sais qu'il saura être efficace à la fois pour préserver notre environnement, nos traditions et accompagner le développement de notre secteur. ”



ACCOMPAGNER LES PERSONNES ÂGÉES DANS LEUR AUTONOMIE

Il y a des âges de la vie où l'on nécessite une plus grande attention de la part d'autrui ; les personnes âgées doivent faire l'objet du plus grand soin du Département qui dispose de compétences importantes pour faciliter leur vie quotidienne.

Elu Conseiller général, mes priorités pour les personnes âgées seront les suivantes :

- développer les services permettant le maintien à domicile : portage de repas, hospitalisation à domicile en lien avec les hôpitaux du sud77, téléassistance...
- étudier l'implantation d'un foyer logement sur le canton permettant aux plus modestes de rester autonomes tout en payant un loyer modéré.
- conditionner l'aide aux maisons de retraite pour favoriser l'accueil prioritaire des seine-et-marnais, alors que nos impôts servent aujourd'hui à accueillir les parisiens quand nos " départementaux " n'ont souvent plus de place.
- organiser les transports depuis les villages ruraux vers les marchés.



Alexandra,
responsable associative - Episy

“ La question de l'autonomie est essentielle pour les personnes âgées. Le service de transport que propose James Chéron, permettant d'aller facilement au marché à Moret par exemple, est une excellente idée pour les personnes âgées des villages ruraux. ”



AIDER NOS ENFANTS ET NOS JEUNES À PRÉPARER LEUR AVENIR

Il y a des âges de la vie où l'on nécessite une plus grande attention de la part d'autrui ; les enfants et les personnes âgées doivent être l'objet du plus grand soin du Département qui dispose de compétences importantes pour faciliter leur vie quotidienne.

Elu Conseiller général, mes priorités pour les plus jeunes seront les suivantes :

- **équiper nos collèges, gérés par le Département, des outils modernes d'enseignement** et particulièrement en dotant 100% des classes de Tableaux Blancs Interactifs (TBI).
- **renforcer la sécurité dans nos collèges et à leurs abords**, notamment grâce à la vidéoprotection et en particulier à Champagne-sur-Seine.
- **agrandir le restaurant scolaire du Collège Sisley de Moret**, trop exigu, pour diminuer le nombre de services et donc permettre aux enfants d'avoir enfin le temps de déjeuner dans de bonnes conditions.
- **permettre à tous les collégiens de bénéficier de la carte imagin'r** " collège " à un tarif unique de 30 € par an.

- **améliorer la restauration scolaire dans les collèges en offrant au moins 50% de repas bio** sans augmenter les tarifs et en privilégiant les producteurs locaux, comme c'est déjà dans certaines écoles du sud77.
- **créer des places de crèche en nombre**, quand 59% des demandes sur le territoire de la communauté de communes sont aujourd'hui insatisfaites.
- **mieux accompagner les acteurs de l'apprentissage** et notamment les Centres de Formation des Apprentis (CFA) gérés par la Chambre des Métiers et de l'Artisanat, car chaque jeune a un profil et projet qui méritent d'être valorisés.



Un élève de 3ème au Collège Alfred Sisley à Moret Veneux-les-Sablons

" Il y a tellement d'élèves qui viennent déjeuner à la cantine qui est trop petite que nous n'avons pas assez de temps. Souvent, nous n'avons pas fini qu'il faut déjà laisser la place aux suivants. Ce sera trop tard pour moi mais je pense à mon petit frère et aux autres : il faut absolument trouver une solution et agrandir le restaurant scolaire ! "



POUR UNE QUALITÉ DE VIE PRÉSERVÉE ET ENRICHIE

L'un des atouts majeurs de notre canton est la douceur que l'on trouve à y résider. L'équilibre doit être maintenu entre développement du territoire et préservation de cette qualité de vie à laquelle nous sommes tous attachés.

Elu Conseiller général, mes priorités pour votre qualité de vie seront les suivantes :

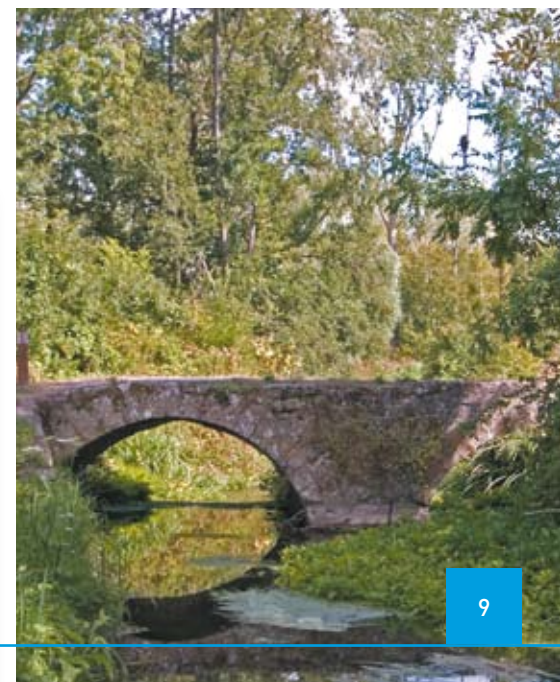
- **valoriser les atouts culturels de notre canton**, notamment une " vallée des peintres " et le savoir-faire artisanal en matière de céramique ou de maréchalerie par exemple.
- **poursuivre les aménagements des berges du Loing**, du canal et de la Seine.

- **protéger notre environnement exceptionnel**, en particulier les zones humides d'épandage des crues naturelles.
- **accompagner les communes et les associations de sauvegarde dans la réfection et la valorisation de notre patrimoine architectural**, héritage que nous devons prendre soin à transmettre.
- **favoriser l'épanouissement des sportifs** en aidant les communes et la communauté de communes à se doter d'un équipement performant pour chaque discipline sur le canton.



Annelise
responsable associative
Montigny-sur-Loing

" Je peux témoigner de l'engagement dont seul James Chéron a fait preuve pour la sauvegarde de la zone humide en bordure du Loing face à Sorques ; il a montré qu'il était très attentif aux équilibres naturels et à notre qualité de vie et c'est pourquoi je lui accorde confiance et soutien. "



UN BESOIN DE RENFORCER LES PROXIMITÉS LOCALES

Personne ne maîtrise vos besoins et vos aspirations mieux que vos élus municipaux et associations locales, car vous les connaissez et ils vous connaissent. Mais savez-vous ce qu'il se passe à l'Assemblée départementale ?

Elu Conseiller général, mes priorités pour plus de proximité seront les suivantes :

- toujours favoriser les partenariats avec les communes et associations pour les accompagner dans leurs projets plutôt que de mettre en place des actions en double ou de prestige.
- dans le cadre du Service Départemental de Secours et d'Incendie, consulter les pompiers des casernes de Moret et Champagne pour améliorer leurs conditions de travail et d'intervention.
- vous rendre compte de ce que je ferai, des positions que je défendrai et des projets que je porterai, au travers d'une lettre publiée régulièrement comme je le fais depuis plusieurs années dans la commune de Moret-sur-Loing où je suis élu, et comme ne l'ont jamais fait les derniers Conseillers généraux de notre canton.



- rassembler et mutualiser les compétences et leviers d'action de chacun, sans sectarisme partisan, et donc travailler en étroite collaboration avec TOUS les élus locaux, la Région, le Député de la circonscription et les Sénateurs du département.



Arnaud
pharmacien,
conseiller municipal
Moret-sur-Loing

“ Je vois chaque jour James Chéron s'impliquer à Moret-sur-Loing ; avec une “ Lettre ” trimestrielle, des permanences sans rendez-vous et une réunion publique annuelle, il garde un contact permanent avec nos concitoyens pour écouter, échanger et rendre compte de son action, de notre action. Cette proximité sera également essentielle pour accomplir son mandat de Conseiller général au mieux de vos intérêts. ”

Chère Madame, Chère Mademoiselle, Cher Monsieur,

Les 20 et 27 mars prochains, vous allez élire votre nouveau Conseiller général pour représenter le canton de Moret-sur-Loing au sein de l'assemblée départementale.

Nous connaissons bien ce canton et ses 14 communes. Nous connaissons aussi les besoins de ce territoire et particulièrement pour réussir sa mutation, notamment agricole ou économique, mais aussi en matière de mobilité et de lien social.

Plusieurs candidats vont solliciter vos voix et vous devrez choisir en fonction des programmes et de la personnalité de chacun.

Pour notre part, et forts d'une longue expérience au service des habitants du sud Seine-et-Marne, nous considérons que James CHERON est le seul candidat capable de relever

les défis du canton de Moret-sur-Loing, un candidat que beaucoup connaissent déjà pour son sens de la responsabilité et de l'engagement, sa persévérance, sa grande énergie et son dévouement.

Nous ne pouvons donc que vous recommander, comme nous, de lui accorder votre entière confiance et, par là même, votre vote les 20 et 27 mars prochains.

En votant James CHERON pour être votre prochain Conseiller général, vous donnerez à votre canton les moyens humains de sortir de la somnolence dans laquelle il est aujourd'hui plongé.

Nous savons pour notre part que James CHERON sera un Conseiller général sérieux et efficace pour défendre les intérêts de votre territoire.

Jean-Jacques HYEST

Sénateur - Président du groupe
USM au Conseil général

Yves JEGO

Député
Maire de Montereau

Frédéric VALLETOUX

Conseiller régional
Maire de Fontainebleau

Les Présidents du Comité de soutien



Nicole Gillet, Saint-Mammès

“ Il a l'énergie de la jeunesse et déjà la sagesse d'une expérience éprouvée ! James Chéron est un jeune élu digne de reprendre le flambeau sur notre canton et de

le faire entrer enfin dans le XXI^{ème} siècle. Avec Chrystel Sombret sa suppléante, ils incarnent l'avenir de notre territoire. Alors, comme moi, accordez leur votre confiance et votre vote ! ”



Alain Houdry, Maire de Villemer

“ Notre canton aura, je l'espère, le privilège d'être représenté par un élu proche des gens et dévoué à son mandat.

Aussi est-ce avec toute ma conviction que je soutiens James Chéron et vous demande de même, pour qu'en mars prochain il défende les intérêts de notre canton, de nos communes et de chacun d'entre nous. Ne laissons personne décider pour nous-mêmes ; n'oublions pas que chaque voix sera déterminante ! ”